

**АДМИНИСТРАЦИЯ
САТКИНСКОГО МУНИЦИПАЛЬНОГО РАЙОНА
ЧЕЛЯБИНСКОЙ ОБЛАСТИ
ПОСТАНОВЛЕНИЕ**

От «20» 04 2022 года № 246

г. Сатка

О разработке документации по планировке территории линейного объекта: «Строительство мостового перехода через реку Большая Сатка на км 10 автомобильной дороги Сатка-озеро Зюраткуль, участок Сатка-Магнитский»

Руководствуясь Федеральным законом от 06.10.2003 № 131-ФЗ «Об общих принципах организации местного самоуправления в Российской Федерации», Градостроительным кодексом Российской Федерации, Федеральным законом от 29.12.2004 № 190-ФЗ, на основании заявления ООО «ИНВЕСТ ГРУПП ЦЕНТР» от 29.03.2022 № 30/22, в целях обеспечения устойчивого развития территории, обеспечения при осуществлении градостроительной деятельности прав и законных интересов физических и юридических лиц,

ПОСТАНОВЛЯЮ:

1. Разрешить ООО «ИНВЕСТ ГРУПП ЦЕНТР» разработку документации по планировке территории линейного объекта: «Строительство мостового перехода через реку Большая Сатка на км 10 автомобильной дороги Сатка – озеро Зюраткуль, участок Сатка - Магнитский».

2. Утвердить техническое задание на разработку документации по планировке территории линейного объекта: «Строительство мостового перехода через реку Большая

Сатка на км 10 автомобильной дороги Сатка – озеро Зюраткуль, участок Сатка - Магнитский» (Приложение 1);

3. Утвердить схему границ территории для разработки документации по планировке территории линейного объекта: «Строительство мостового перехода через реку Большая Сатка на км 10 автомобильной дороги Сатка – озеро Зюраткуль, участок Сатка - Магнитский» (Приложение 2).

4. Начальнику отдела организационной и контрольной работы Управления делами и организационной работы Администрации Саткинского муниципального района Корочкиной Н.П. опубликовать настоящее постановление в газете «Саткинский рабочий» и разместить на официальном сайте администрации Саткинского муниципального района.

5. Контроль исполнения настоящего постановления возложить на первого заместителя Главы Саткинского муниципального района Баранова П.А.

6. Настоящее постановление действительно в течение двух лет и вступает в силу со дня его подписания.

Глава Саткинского муниципального района



А.А. Глазков

Техническое задание

Разработка документации по планировке территории линейного объекта: «Строительство мостового перехода через реку Большая Сатка на км 10 автомобильной дороги Сатка – озеро Зюраткуль, участок Сатка - Магнитский»

1. Основание для разработки	Заявление ООО «ИНВЕСТ ГРУПП ЦЕНТР» от 29.03.2022 № 30/22
2. Заказчик	ООО «ИНВЕСТ ГРУПП ЦЕНТР» 127018, г. Москва, Сушевский вал, д. 9 БЦ Каскад-Мебель, офис 901 тел.: 8 925-823-81-76 email: investgruppcentr@gmail.com
3. Разработчик документации по планировке территории	Определяется в соответствии с требованиями Гражданского кодекса Российской Федерации
4. Цели и задачи проекта	Документация по планировке территории линейного объекта разрабатывается в целях обеспечения устойчивого развития территорий Саткинского городского поселения, установления границ территорий общего пользования, границ зон планируемого размещения объектов капитального строительства, определения характеристик и очередности планируемого развития территории.
5. Нормативная правовая и методическая база	Действующие Федеральные, Региональные и иные нормативные правовые акты в области градостроительной деятельности и земельных отношений
6. Состав исходных данных	Сбор исходных данных для проектирования осуществляется Разработчиком. Для обеспечения подготовки проектов на период выполнения работ (подготовки проекта) Разработчику направляется: - имеющиеся в наличии топографические карты, топографические планы, ортофотопланы (в электронном виде); - Схема территориального планирования Саткинского муниципального района, утвержденная Решением Собрании депутатов Саткинского муниципального района от 22.09.2010 № 91/9 (в электронном виде); - Правила землепользования и застройки Саткинского городского поселения Челябинской области, утвержденные Советом депутатов Саткинского городского поселения Челябинской области 20.09.2017 № 124/31 (с изменениями и дополнениями) (в электронном виде).
7. Территория проектирования	Проектируемая территория расположена в п. Магнитский Саткинского городского поселения Челябинской области (Приложение № 2 к Техническому заданию)
8. Содержание работ	Первый этап. Сбор и анализ исходных данных. - Выполнить инженерно-геодезические изыскания (с отображением подземных коммуникаций): топографический план территории в масштабе 1:500 в соответствии с требованиями СП 47.13330.2016 «Инженерные

	<p>изыскания для строительства. Основные положения» Актуализированная редакция СНиП 11-02-96 (утв. приказом Министерства строительства и жилищно-коммунального хозяйства РФ от 30.12.2016 г. № 1033/пр)».</p> <p>Второй этап. Комплексная оценка территории.</p> <ul style="list-style-type: none"> - анализ землепользования, а именно: сведения о границах земель и земельных участков; сведения о категории земель; сведения о видах разрешенного использования земельных участков; сведения о видах права на земельные участки; сведения об ограничениях права на земельные участки; сведения об объектах культурного наследия (памятниках истории и культуры) народов Российской Федерации федерального, регионального или местного значения, а также вновь выявленных объектах культурного наследия. - характеристика зон с особыми условиями использования территории, а именно: перечень, границы и характеристика существующих и планируемых особо охраняемых природных территорий федерального, регионального и местного значения; сведения о зонах с особыми условиями использования территории. - анализ территорий, подверженных риску возникновения чрезвычайных ситуаций природного и техногенного характера. Характеристика объектов гражданской обороны включает: перечень чрезвычайных ситуаций природного и техногенного характера, риску возникновения которых подвержена территория; границы территорий, подверженных риску возникновения чрезвычайных ситуаций природного и техногенного характера; перечень объектов гражданской обороны и их характеристики. - анализ пересечений линейных объектов с существующими и планируемыми к размещению линейными объектами. - анализ документов территориального планирования Саткинского муниципального района. - анализ правил землепользования и застройки Саткинского городского поселения Челябинской области: сведения о территориальных зонах, пересекаемых объектом; сведения о градостроительных регламентах, установленных в отношении пересекаемых объектом территориальных зон. <p>Третий этап. Разработка документации по планировке территории линейного объекта в соответствии с действующим законодательством. Согласование разработанной документации в соответствии с п. 10 настоящего Технического задания.</p> <p>Четвертый этап. Подготовка и передача демонстрационных материалов для опубликования и проведения публичных слушаний. Представитель Разработчика и Заказчик принимает участие в публичных слушаниях, организуемых Управлением строительства и архитектуры администрации Саткинского муниципального района.</p>
<p>9. Требования к составу проектной документации</p>	<p>В процессе разработки документации по планировке территории руководствоваться в том числе Положением о составе и содержании документации по планировке территории, предусматривающей размещение одного или несколько линейных объектов, утвержденным Постановлением Правительства Российской Федерации от 12.05.2017 № 564 (с изменениями и дополнениями).</p>

	<p>Проект планировки территории состоит из основной части, которая подлежит утверждению, и материалов по ее обоснованию.</p> <p>Раздел 1 «Проект планировки территории. Графическая часть» включает в себя:</p> <ul style="list-style-type: none"> - чертеж красных линий; - чертеж границ зон планируемого размещения линейных объектов; - чертеж границ зон планируемого размещения линейных объектов, подлежащих реконструкции в связи с изменением их местоположения. <p>Раздел 2 «Положение о размещении линейных объектов» содержит</p> <ol style="list-style-type: none"> а) наименование, основные характеристики (категория, протяженность, проектная мощность, пропускная способность, грузонапряженность, интенсивность движения) и назначение планируемых для размещения линейных объектов, а также линейных объектов, подлежащих реконструкции в связи с изменением их местоположения; б) перечень субъектов Российской Федерации, перечень муниципальных районов, в составе субъектов Российской Федерации, перечень поселений, населенных пунктов, внутригородских территорий городов федерального значения, на территориях которых устанавливаются зоны планируемого размещения линейных объектов; в) перечень координат характерных точек границ зон планируемого размещения линейных объектов; г) перечень координат характерных точек границ зон планируемого размещения линейных объектов, подлежащих реконструкции в связи с изменением их местоположения; д) предельные параметры разрешенного строительства, реконструкции объектов капитального строительства, входящих в состав линейных объектов в границах зон их планируемого размещения; е) информация о необходимости осуществления мероприятий по защите сохраняемых объектов капитального строительства (здание, строение, сооружение, объекты, строительство которых не завершено), существующих и строящихся на момент подготовки проекта планировки территории, а также объектов капитального строительства, планируемых к строительству в соответствии с ранее утвержденной документацией по планировке территории, от возможного негативного воздействия в связи с размещением линейных объектов; ж) информация о необходимости осуществления мероприятий по сохранению объектов культурного наследия от возможного негативного воздействия в связи с размещением линейных объектов; з) информация о необходимости осуществления мероприятий по охране окружающей среды; и) информация о необходимости осуществления мероприятий по защите территории от чрезвычайных ситуаций природного и техногенного характера, в том числе по обеспечению пожарной безопасности и гражданской обороне. <p>Раздел 3 «Материалы по обоснованию проекта планировки территории. Графическая часть» содержит следующие схемы:</p> <ol style="list-style-type: none"> а) схема расположения элементов планировочной структуры (территорий,
--	---

	<p>занятых линейными объектами и (или) предназначенных для размещения линейных объектов);</p> <p>б) схема использования территории в период подготовки проекта планировки территории;</p> <p>в) схема организации улично-дорожной сети и движения транспорта;</p> <p>г) схема вертикальной планировки территории, инженерной подготовки и инженерной защиты территории;</p> <p>д) схема границ территорий объектов культурного наследия;</p> <p>е) схема границ зон с особыми условиями использования территорий, особо охраняемых природных территорий, лесничеств;</p> <p>ж) схема границ территорий, подверженных риску возникновения чрезвычайных ситуаций природного и техногенного характера (пожар, взрыв, химическое, радиоактивное заражение, затопление, подтопление, оползень, карсты, эрозия и т.д.);</p> <p>з) схема конструктивных и планировочных решений.</p> <p>Раздел 4 «Материалы по обоснованию проекта планировки территории. Пояснительная записка» содержит:</p> <p>а) описание природно-климатических условий территории, в отношении которой разрабатывается проект планировки территории;</p> <p>б) обоснование определения границ зон планируемого размещения линейных объектов;</p> <p>в) обоснование определения границ зон планируемого размещения линейных объектов, подлежащих реконструкции в связи с изменением их местоположения;</p> <p>г) обоснование определения предельных параметров застройки территории в границах зон планируемого размещения объектов капитального строительства, проектируемых в составе линейных объектов;</p> <p>д) ведомость пересечений границ зон планируемого размещения линейного объекта (объектов) с сохраняемыми объектами капитального строительства (здание, строение, сооружение, объект, строительство которого не завершено), существующими и строящимися на момент подготовки проекта планировки территории;</p> <p>е) ведомость пересечений границ зон планируемого размещения линейного объекта (объектов) с объектами капитального строительства, строительство которых запланировано в соответствии с ранее утвержденной документацией по планировке территории;</p> <p>ж) ведомость пересечений границ зон планируемого размещения линейного объекта (объектов) с водными объектами (в том числе с водотоками, водоемами, болотами и т.д.).</p> <p>Обязательным приложением к разделу 4 «Материалы по обоснованию проекта планировки территории. Пояснительная записка» являются:</p> <p>а) материалы и результаты инженерных изысканий, используемые при подготовке проекта планировки территории, с приложением документов, подтверждающих соответствие лиц, выполнивших инженерные изыскания, требованиям ч. 2 ст. 47 Градостроительного кодекса Российской Федерации;</p> <p>б) программа и задание на проведение инженерных изысканий, используемые при подготовке проекта планировки территории;</p>
--	--

	<p>в) исходные данные, используемые при подготовке проекта планировки территории;</p> <p>г) решение о подготовке документации по планировке территории с приложением задания.</p> <p>Проект межевания территории состоит из основной части, которая подлежит утверждению, и материалов по его обоснованию.</p> <p>Основная часть проекта межевания территории включает в себя:</p> <p>раздел 1 «Проект межевания территории. Графическая часть»;</p> <p>раздел 2 «Проект межевания территории. Текстовая часть».</p> <p>Материалы по обоснованию проекта межевания территории включают в себя:</p> <p>раздел 3 «Материалы по обоснованию проекта межевания территории. Графическая часть»;</p> <p>раздел 4 «Материалы по обоснованию проекта межевания территории. Пояснительная записка».</p> <p>Раздел 1 «Проект межевания территории. Графическая часть» включает в себя чертеж (чертежи) межевания территории, выполненный на цифровом топографическом плане, соответствующем требованиям, установленным федеральным органом исполнительной власти, осуществляющим функции по выработке и реализации государственной политики и нормативно-правовому регулированию в сфере строительства, архитектуры, градостроительства.</p> <p>Раздел 2 «Проект межевания территории. Текстовая часть» должен содержать следующую информацию:</p> <p>а) перечень образуемых земельных участков, подготавливаемый в форме таблицы, содержащий следующие сведения:</p> <ul style="list-style-type: none">условные номера образуемых земельных участков;номера характерных точек образуемых земельных участков;кадастровые номера земельных участков, из которых образуются земельные участки;площадь образуемых земельных участков;способы образования земельных участков;сведения об отнесении (неотнесении) образуемых земельных участков к территории общего пользования;целевое назначение лесов, вид (виды) разрешенного использования лесного участка, количественные и качественные характеристики лесного участка, сведения о нахождении лесного участка в границах особо защитных участков лесов (в случае, если подготовка проекта межевания территории осуществляется в целях определения местоположения границ, образуемых и (или) изменяемых лесных участков);условные номера образуемых земельных участков, кадастровые номера или иные ранее присвоенные государственные учетные номера существующих земельных участков, в отношении которых предполагаются их резервирование и (или) изъятие для государственных или муниципальных нужд, их адреса или описание местоположения, перечень и адреса, расположенных на таких земельных участках объектов недвижимого имущества (при наличии сведений о них в Едином государственном реестре
--	--

недвижимости);

перечень кадастровых номеров существующих земельных участков, на которых линейный объект может быть размещен на условиях сервитута, публичного сервитута, их адреса или описание местоположения, перечень и адреса, расположенных на таких земельных участках объектов недвижимого имущества (при наличии сведений о них в Едином государственном реестре недвижимости);

сведения об отнесении образуемого земельного участка к определенной категории земель (в том числе в случае, если земельный участок в связи с размещением линейного объекта подлежит отнесению к определенной категории земель в силу закона без необходимости принятия решения о переводе земельного участка из состава земель этой категории в другую) или сведения о необходимости перевода земельного участка из состава земель одной категории в другую;

б) перечень координат характерных точек образуемых земельных участков;

в) сведения о границах территории, применительно к которой осуществляется подготовка проекта межевания, содержащие перечень координат характерных точек таких границ в системе координат, используемой для ведения Единого государственного реестра недвижимости;

г) вид разрешенного использования образуемых земельных участков, предназначенных для размещения линейных объектов и объектов капитального строительства, проектируемых в составе линейного объекта, а также существующих земельных участков, занятых линейными объектами и объектами капитального строительства, входящими в состав линейных объектов, в соответствии с проектом планировки территории.

Раздел 3 «Материалы по обоснованию проекта межевания территории. Графическая часть» содержит чертежи, выполненные на цифровом топографическом плане, соответствующем требованиям, установленным федеральным органом исполнительной власти, осуществляющим функции по выработке и реализации государственной политики и нормативно-правовому регулированию в сфере строительства, архитектуры, градостроительства, на которых отображаются:

а) границы субъектов Российской Федерации, муниципальных образований, населенных пунктов, в которых расположена территория, применительно к которой подготавливается проект межевания;

б) границы существующих земельных участков;

в) границы публичных сервитутов, установленных в соответствии с законодательством Российской Федерации;

г) границы публичных сервитутов, подлежащих установлению в соответствии с законодательством Российской Федерации;

д) границы зон с особыми условиями использования территорий, установленные в соответствии с законодательством Российской Федерации;

е) границы зон с особыми условиями использования территорий, подлежащие установлению, изменению в связи с размещением линейных объектов;

ж) границы зон с особыми условиями использования территорий,

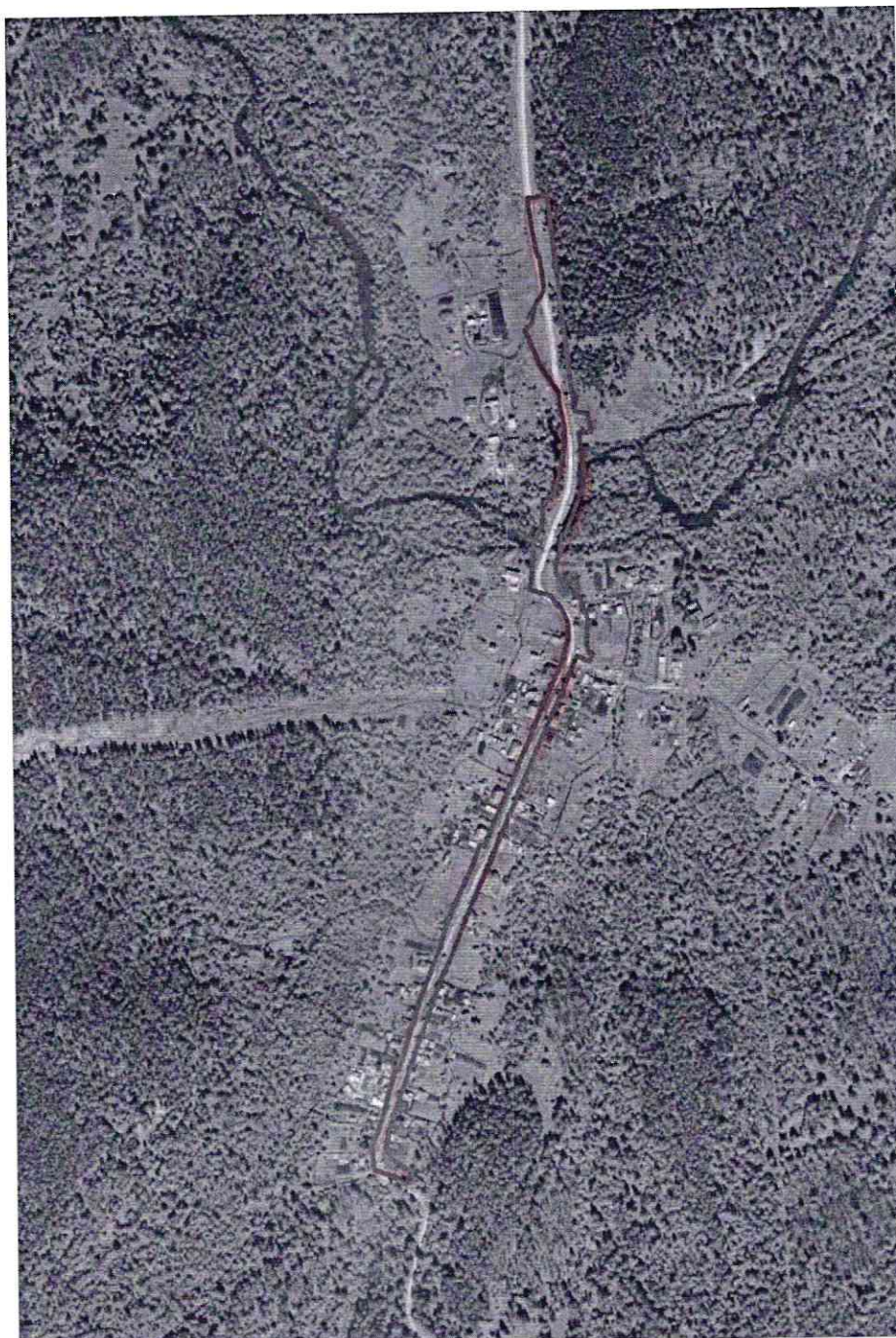
	<p>подлежащие установлению, изменению в связи с размещением линейных объектов, подлежащих реконструкции в связи с их переносом из зон планируемого размещения линейных объектов либо в границах зон планируемого размещения линейных объектов;</p> <p>з) местоположение существующих объектов капитального строительства;</p> <p>и) границы особо охраняемых природных территорий;</p> <p>к) границы территорий объектов культурного наследия, включенных в единый государственный реестр объектов культурного наследия (памятников истории и культуры) народов Российской Федерации, границы территорий выявленных объектов культурного наследия;</p> <p>л) границы лесничеств, участковых лесничеств, лесных кварталов, лесотаксационных выделов или частей лесотаксационных выделов.</p> <p>Раздел 4 «Материалы по обоснованию проекта межевания территории. Пояснительная записка» содержит:</p> <p>а) обоснование определения местоположения границ образуемого земельного участка с учетом соблюдения требований к образуемым земельным участкам, в том числе требований к предельным (минимальным и (или) максимальным) размерам земельных участков;</p> <p>б) обоснование способа образования земельного участка;</p> <p>в) обоснование определения размеров образуемого земельного участка;</p> <p>г) обоснование определения границ публичного сервитута, подлежащего установлению в соответствии с законодательством Российской Федерации.</p> <p>Графическая часть документации по планировке территории выполняется в масштабе 1:1000.</p>
<p>10. Требования согласовывающих организаций к разрабатываемому проекту</p>	<p>По разрабатываемой документации по планировке территории получить заключения и предоставить соответствующие чертежи с отметкой согласования следующих служб:</p> <ul style="list-style-type: none"> - сетевые организации Саткинского городского поселения; - Управление земельными и имущественными отношениями администрации Саткинского муниципального района; - Отдел по охране окружающей среды Управления строительства и архитектуры администрации Саткинского муниципального района; - ЧОБУ «Саткинское лесничество» (при необходимости, согласно п. 12.3 ст. 45 Градостроительного кодекса Российской Федерации). <p>Заключение и согласование служб приложить к материалам по обоснованию.</p>
<p>11. Требования к выполнению проекта</p>	<p>Разработанный Проект Исполнитель предоставляет на проверку в Управление строительства и архитектуры в объеме, предусмотренном настоящим заданием, после получения положительного заключения от согласовывающих организаций (в соответствии с п. 10 настоящего Технического задания).</p> <p>Проекты предоставляются в виде текстовой части (пояснительной записки) и графических материалов (на бумажных – в 1 экз., в 2 экз. на электронных носителях в электронном виде до утверждения документации; после ее утверждения в 1 экз. на бумажном носителе и в 1 экз. на электронных носителях в электронном виде).</p> <p>Текстовые материалы представляются в виде отдельных томов формата А-4</p>

	<p>в 2-х экземплярах и в электронном виде на магнитных носителях (DOC, PDF).</p> <p>Графическая часть проекта выполняется в геоинформационной системе (ГИС «ИнГЕО») на топографической основе точность которой не грубее точности М 1:500, в системе координат МСК – 74 и передается в обменном формате .IDF.</p> <p>С целью передачи информации в ФГБУ «Федеральная кадастровая палата Федеральной службы государственной регистрации кадастра и картографии» предоставить сведения в формате mif/mid, содержащих сведения об описании местоположения границ земельных участков, подлежащих образованию (на каждый земельный участок), а также сведения в формате mif/mid о границах территории, в отношении которой разрабатывается проект межевания территории (письмо ФГБУ «ФКП Росреестра» от 15.06.2015 г. № 11-1836 - КЛ).</p> <p>Демонстрационные материалы для организации выставок и экспозиций, а также для представления участникам публичных слушаний изготавливаются в виде планшетов на облегченной основе или в виде альбомов. Предоставить материалы, не содержащие сведения, составляющие государственную тайну и служебную информацию ограниченного распространения.</p> <p>Материалы для опубликования в сети «Интернет» на официальном сайте предоставить в электронном виде (PDF, JPG и др.) без отображения сведений, составляющих государственную тайну и служебную информацию ограниченного распространения.</p> <p>Примечание: Утвержденную документацию передать в Управление строительства и архитектуры администрации Саткинского муниципального района для размещения в Государственной информационной системе обеспечения градостроительной деятельности.</p> <p>На упаковке CD/DVD или на диске печатным способом или маркером должна быть нанесена следующая информация:</p> <ul style="list-style-type: none"> - Исполнитель – (организационно-правовая форма) «наименование»; - заказчик - (организационно-правовая форма) «наименование»; - название объекта (описание территории, в отношении которой разрабатывается проект); - год разработки документации по планировке территории. <p>Наклеивание бумаги на диск недопустимо.</p> <p>Состав и содержание документов в электронном виде должны соответствовать аналогичным документам на бумажных носителях.</p>
<p>12. Требования к материалам и результатам инженерных изысканий (состав, порядок предоставления изыскательской продукции и форматы</p>	<p>Результаты инженерно-геодезических изысканий оформить в виде отчетной документации о выполнении инженерных изысканий, состоящей из текстовой и графической частей, а также приложений к ней (в текстовой, графической, цифровой формах).</p> <p>Состав и содержание технического отчета по результатам инженерно-геодезических изысканий и программы инженерно-геодезических изысканий должны соответствовать СП 47.13330.2016 «Инженерные изыскания для строительства. Основные положения» Актуализированная редакция СНиП 11-02-96 (утв. приказом Министерства строительства и</p>

материалов в электронном виде)	<p>жилищно-коммунального хозяйства РФ от 30.12.2016 г. № 1033/пр).</p> <p>Комплектность:</p> <p>- технический отчет по результатам инженерно – геодезических изысканий в одном экземпляре на бумажном носителе, программа инженерно-геодезических изысканий - один экземпляр на бумажном носителе, один экземпляр на электронном носителе в форматах DOC*, PDF* или TIF* с рабочим файлом в векторном формате (ГИС «ИнГЕО» (.idf), AutoCad (.DWG, .DXF)), информационно-удостоверяющий лист в электронном и бумажном виде, выписка из СРО на дату начала и на момент сдачи работ.</p>
13. Требования к точности, надежности, достоверности и обеспеченности данных и характеристик, получаемых при инженерных изысканиях	<p>Инженерно-геодезические изыскания выполнить в масштабе 1:500 с сечением рельефа через 0,5 м, в системе координат МСК-74, система высот – Балтийская, в растровом (в форматах DOC*, PDF* или TIF*) и в векторном формате ГИС «ИнГЕО» (.idf), AutoCad (DWG, DXF).</p> <p>Объекты не имеющие отношения к планам (штампы, зарамочное оформление, вспомогательные построения, рабочие надписи) должны быть в отдельном слое; графическая часть в цифровом виде должна быть выполнена послойно.</p> <p>В границах участка показать все инженерные сети, как подземные, так и надземные; указать диаметры трубопроводов, отметки колодцев.</p> <p>Инженерно-геодезические изыскания согласовать с сетевыми организациями Саткинского городского поселения.</p>
14. Публичные слушания	<p>Публичные слушания проводит Управление строительства и архитектуры администрации Саткинского муниципального района совместно с Заказчиком и Разработчиком.</p>
15. Требования к гарантийным обязательствам	<p>Срок действия – 24 месяца.</p> <p>В течении срока действия гарантийных обязательств, выявленные ошибки, опечатки, отклонения от требований настоящего задания и (или) норм нормативно – технической документации и (или) законодательства Российской Федерации безвозмездно устраняются по требованию Заказчика (см. п. 2) в установленный Заказчиком срок.</p>

ПРИЛОЖЕНИЕ 2
к постановлению Администрации
Саткинского муниципального района
от «10» 04 2022 г. № 246

Схема для разработки документации по планировке территории линейного объекта:
«Строительство мостового перехода через реку Большая Сатка на км 10 автомобильной
дороги Сатка – озеро Зюраткуль, участок Сатка - Магнитский»



 Граница проектирования